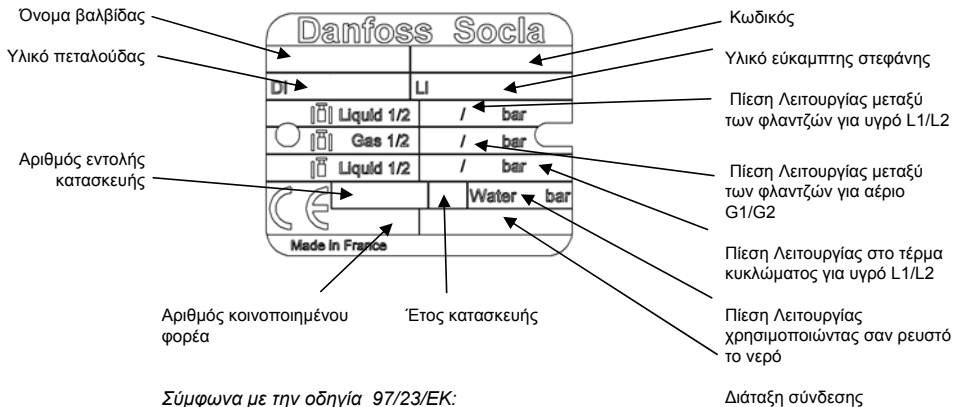


Αυτό το ενημερωτικό φυλλάδιο αφορά τις στραγγαλιστικές βαλβίδες οι οποίες υπόκεινται:

- Ευρωπαϊκή Οδηγία 97/ 23/EK
- Έγκριση CNPP (APSA)
- Έγκριση Factory Mutual

### Έλεγχος

Πριν συναρμολογήσετε τη βαλβίδα μεταξύ των φλαντζών, βεβαιωθείτε ότι οι συνθήκες λειτουργίας είναι συμβατές με τα στοιχεία που αναγράφονται στην πλάκα στοιχείων κατασκευής (PS), τα στοιχεία του κατασκευαστή (τιμή, συνιστώμενη λειτουργία) και το διακινούμενο ρευστό (φύση του ρευστού, ζώνη θερμοκρασίας κλπ).



Σύμφωνα με την οδηγία 97/23/EK:

Ρευστά ομάδας 1: επικίνδυνα ρευστά (οδηγία 67/548/EOK) /εκρηκτικά/πολύ εύφλεκτα/ευκόλως εύφλεκτα/εύφλεκτα/πολύ τοξικά/ τοξικά/καύσιμα.

Ρευστά ομάδας 2: όλα τα άλλα ρευστά (εκτός από το νερό των δικτύων υδροδότησης, διανομής και αποχέτευσης).

### Συμβατότητα μεταξύ σωληνώσεων και φλαντζών

Οι βαλβίδες μας είναι συμβατές με κανονικές φλάντζες τύπου 11 σύμφωνα με το πρότυπο NFE 29-203 και συγκολλούμενες επενδυμένες φλάντζες με κολάρα NFE29-251

Για οιαδήποτε άλλη σύνδεση, επικοινωνήστε με τις τεχνικές υπηρεσίες μας.

Πριν τη συναρμολόγηση, ελέγξτε τη συμβατότητα της βαλβίδας με τις φλάντζες των σωληνώσεων (PN, ASA κλπ)

Βεβαιωθείτε ότι η διάμετρος της φλάντζας επιτρέπει την κίνηση της πεταλούδας

### Συναρμολόγηση – Τοποθέτηση της εγκατάστασης

Για λόγους ασφαλείας, οι διαδικασίες εγκατάστασης πρέπει να γίνονται υπ' ευθύνη του κυρίου του έργου τηρώντας τις οδηγίες και συστάσεις ασφαλείας που ισχύουν στη χώρα. Η μετακίνηση των στραγγαλιστικών βαλβίδων με το χειριστήριό τους πρέπει να γίνεται από εξειδικευμένο προσωπικό εξουσιοδοτημένο για όλες τις τεχνικές πλευρές της μετακίνησης.

Πριν τη χρήση, ο αγωγός πρέπει να αποσυμπίεστεί και να καθαριστεί (να αδειάσει από το ρευστό του) για να αποφευχθεί κάθε κίνδυνος για το χειριστή.

## Τύπου BOMBYX

### ΕΓΚΑΤΑΣΤΑΣΗ ΣΤΗ ΣΩΛΗΝΩΣΗ

#### Γενικότητες

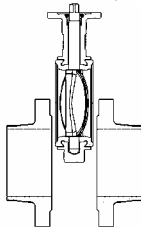
Η στραγγαλιστική βαλβίδα είναι αμφίδρομη.

Η συνιστώμενη θέση εγκατάστασης είναι: οριζόντιος άξονας της βαλβίδας με το κάτω πτερύγιο της πεταλούδας να ανοίγει από άνω προς κάτω (φορά του ρευστού) και ιδιαίτερα κατά την εφαρμογή φορτωμένων προϊόντων ή προϊόντων με τάση στερεοποίησης.

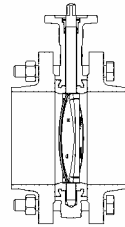
Η βαλβίδα είναι ένα εύθραυστο εξάρτημα και δεν πρέπει να χρησιμοποιείται για το άνοιγμα των φλαντζών (μπορεί να προκληθεί ζημιά στην εύκαμπτη στεφάνη).

### Εγκατάσταση σε υπάρχουσα σωλήνωση

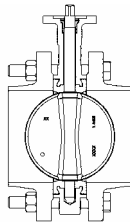
1. Βεβαιωθείτε ότι η βαλβίδα μπορεί να εισαχθεί χωρίς δυσκολία μεταξύ των φλαντζών. Αν η συναρμολόγηση γίνεται με δυσκολία, ανοίξτε τις φλάντζες με κατάλληλο εργαλείο.
2. Κλείστε την πεταλούδα προκειμένου να βρεθεί περίπου 5 έως 10 mm μέσα στο σώμα.
3. Γλιστρήστε τη βαλβίδα μεταξύ των φλαντζών. Κεντράρετε το σώμα της βαλβίδας και βάλτε όλες τις βίδες.
4. Ανοίξτε τελείως τη βαλβίδα.
5. Κρατήστε τη βαλβίδα ευθυγραμμισμένη με τις φλάντζες αφαιρώντας ταυτόχρονα τα σκέλη φλαντζών και βιδώνοντας τις βίδες με το χέρι.
6. Κλείστε απαλά τη βαλβίδα και βεβαιωθείτε ότι η πεταλούδα γυρίζει ελεύθερα.
7. Ξαναβάλτε την πεταλούδα στη θέση τελείως ανοικτή και σφίξτε όλα τα μπουλόνια μέχρι τέρμα (με την αντίθετη φορά).



*Ανοίξτε τις φλάντζες μέχρι τέρμα προκειμένου να περάσει ελεύθερα ο δακτύλιος της βαλβίδας με μισάνοικτη την πεταλούδα*



*Με μισάνοικτη την πεταλούδα, βάλτε όλες τις συνδετικές ράβδους χωρίς να σφίγγετε πολύ τα παξιμάδια*



*Σφίξτε τα παξιμάδια με την αντίθετη φορά, βεβαιωθείτε ότι όλη η επιφάνεια της φλάντζας βρίσκεται σε επαφή με το μεταλλικό τμήμα της βαλβίδας*

### Εγκατάσταση σε καινούργια σωλήνωση

1. Με την πεταλούδα σχεδόν κλειστή, φέρτε τις δύο φλάντζες σε επαφή με το σώμα και με τη βοήθεια των μπουλονιών σφίξτε τη βαλβίδα μεταξύ των δύο φλαντζών.
2. Χρησιμοποιήστε αυτό το συγκρότημα για τοποθέτηση στη σωλήνωση.
3. Ενώστε τις φλάντζες με τη σωλήνωση κάνοντας μερικές κολλήσεις.
4. Χαλαρώστε τα μπουλόνια και βγάλτε τη βαλβίδα από τη θέση της μεταξύ των φλαντζών.

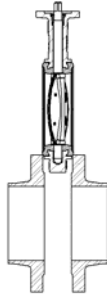
**Μη κάνετε ποτέ κόλληση στις φλάντζες με τη βαλβίδα στη θέση της: κίνδυνος να κάψετε τη στεφάνη από ελαστομερές**

5. Ολοκληρώστε τη συγκόλληση των φλαντζών και αφήστε να κρυσώσουν τελείως.
6. Επανασυναρμολογήστε τη βαλβίδα ακολουθώντας τη διαδικασία «εγκατάσταση σε υπάρχουσα σωλήνωση».



## Τύπου BOMBYX

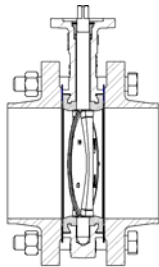
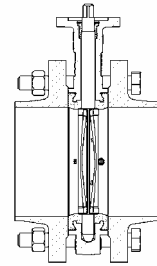
### Προφυλάξεις κατά τη συναρμολόγηση



Όταν φλάντζες δεν ανοίξουν αρκετά κινδυνεύουν να κάνουν ζημιά ή να «μποτσάρουν» την εύκαμπτη στεφάνη.

Όταν η πεταλούδα είναι πολύ ανοικτή υπάρχει κίνδυνος να χαραχτεί στις φλάντζες

Μην σφίγγετε τις συνδετικές ράβδους με κλειστή την πεταλούδα: ο δακτύλιος συμπιέζεται υπό κακές συνθήκες και παρέχει υπερβολικό ζεύγος κατά το κλείσιμο και ενδεχομένως διαρροές



**Μη χρησιμοποιείτε μονωτικό σύνδεσμο ή γράσο**

### Θέση σε λειτουργία

Κάθε στραγγαλιστική βαλβίδα πρέπει να υπόκειται σε πλήρη δοκιμή ικανότητας κίνησης λειτουργίας (άνοιγμα/κλείσιμο) κατά τον τελικό έλεγχο μετά την εγκατάσταση. Η δοκιμή αυτή θα πρέπει να γίνεται χωρίς πίεση σε θερμοκρασία δωματίου, επιτρέπεται δε τον έλεγχο της σωστής λειτουργίας της στραγγαλιστικής βαλβίδας και των εξαρτημάτων της (ενεργοποιητές και αισθητήρια τέρματος διαδρομής).

### Αποθήκευση

Οι στραγγαλιστικές βαλβίδες που αποθηκεύονται πριν την εγκατάσταση πρέπει να διατηρούνται στην αρχική συσκευασία τους. Η αποθήκευση πρέπει να γίνεται μέσα, σε καθαρό και ξηρό χώρο χωρίς UV.

### Συντήρηση

Δεν απαιτείται καμία συντήρηση της έκδοσης APSAD διότι ο δακτύλιος N°4 είναι τοποθετημένος σφικτά στο σώμα N°1. Για οιαδήποτε επισκευή αυτού του τύπου βαλβίδας επικοινωνήστε με την υπηρεσία μας Συστάεις.

Διατίθεται σετ ανταλλακτικών για την έκδοση FM, το οποίο περιέχει:

- . στεγανοποιητικός δακτύλιος n°4,
- . Ο-ρινγκ n°5,
- . αντι-εξωθητικός δακτύλιος n°6,
- . δακτυλιωτές ασφάλειες n° 3
- . εύκαμπτη στεφάνη n°8.

Μπορείτε να προμηθευτείτε τη λαβίδα δακτυλιωτών ασφαλειών(DV10033) επί παραγγελία.

#### Γενικότητες

Οι στραγγαλιστικές βαλβίδες δεν απαιτούν καμία ιδιαίτερη συντήρηση ή γρσαρίσιμα. Προγραμματίστε κίνηση λειτουργίας τουλάχιστον μια φορά το μήνα.

#### Αποσυναρμολόγηση της βαλβίδας από τη σωλήνωση

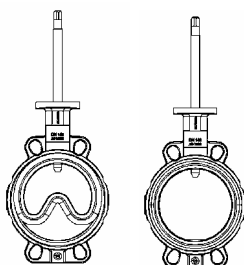
1. Βάλτε τη βαλβίδα στη θέση σχεδόν κλειστή.
2. Χαλαρώστε όλα τα μπουλόνια και αφαιρέστε εκείνα που εμποδίζουν την έξοδο της βαλβίδας.
3. Ανοίξτε τις φλάντζες με κατάλληλο εργαλείο και αφαιρέστε τη βαλβίδα.



### Αποσυναρμολόγηση της βαλβίδας

1. Βάλτε τη βαλβίδα στη θέση ανοικτή.
2. Αποσυνδέστε το όργανο κίνησης λειτουργίας.
3. Αφαιρέστε τις δακτυλιωτές ασφάλειες n°3 και τη βίδα κατά της εκτίναξης N°18.
4. Τραβήξτε τον άξονα n°2 προς τα πάνω.
5. Αφαιρέστε το Ο-ρινγκ n°5 και τον αντι-εξωθητικό δακτύλιο n°6.
6. Αφαιρέστε την πεταλούδα n°9.
7. Αποσυναρμολογήστε την εύκαμπτη στεφάνη n°8.

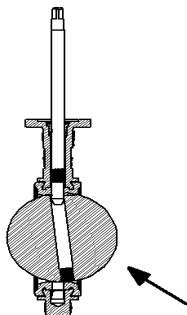
### Επανασυναρμολόγηση της βαλβίδας



1. Βάλτε σιλικόνη στην εύκαμπτη στεφάνη (από μέσα και απ' έξω) αλλά όχι πάρα πολλή.
2. Ακινητοποιήστε το σώμα n°1 της βαλβίδας με μια μέγγενη.
3. Τοποθετήστε στη θέση της την εύκαμπτη στεφάνη (αποτυπώσεις πάνω και υλικό κάτω). Βεβαιωθείτε ότι έχει τοποθετηθεί σωστά στο λαιμό του σώματος.
4. Γρασάρετε την άκρη του άξονα.
5. Τοποθετήστε στη θέση του τον άξονα στη γραμμή άξονα του σώματος και μέσα στην πάνω οπή της εύκαμπτης στεφάνης.
6. Τοποθετήστε στη θέση της την εύκαμπτη στεφάνη δίδοντας της σχήμα ανάστροφης καρδιάς με τη λαβή ματσόλας.
7. Ελέγξτε αν η εύκαμπτη στεφάνη έχει εφαρμόσει μέσα στο σώμα.
8. Γρασάρετε την εύκαμπτη στεφάνη στην κάτω επιφάνεια του άξονα.
9. Τοποθετήστε στη θέση της την πεταλούδα (οι αυλακώσεις προς τα κάτω):
  - VP DN 32 στο DN 150: χρήση ματσόλας με πλαστικό άκρο.
  - VP DN 200 στο DN 300: τοποθέτησε με το χέρι.
10. Βεβαιωθείτε ότι η εύκαμπτη στεφάνη δεν έχει παραμορφωθεί ή πάθει ζημιά από την τοποθέτηση της πεταλούδας.
11. Τοποθετήστε στη θέση του τον άξονα ρυθμιζοντας τον σύμφωνα με την εγκοπή του πάνω τμήματος του άξονα και με το ανάγλυφο σημείο της πεταλούδας σε μια από τις πλευρές.
12. Τοποθέτηση στον άξονα:
  - του αντι-εξωθητικού δακτύλιου.
  - του Ο-ρινγκ.
  - του στεγανοποιητικού δακτύλιου

Φορά  
συναρμολόγησης ↓

### Τρόπος συναρμολόγησης της πεταλούδας



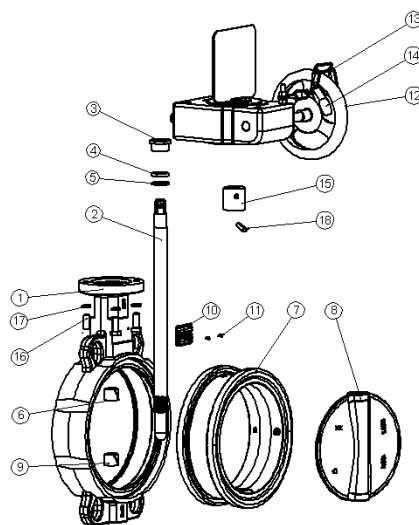
**ΣΗΜΑΝΤΙΚΟ:** ο στεγανοποιητικός δακτύλιος τοποθετείται μέσα στην κεφαλή με τη μια μεριά μόνο.

13. Τοποθετήστε τις δακτυλιωτές ασφάλειες με λαβίδα δακτυλιωτών ασφαλειών και τη βίδα κατά της εκτίναξης.
14. Ελέγξτε τη σωστή λειτουργία της βαλβίδας: κάντε μία πλήρη κίνηση λειτουργίας της βαλβίδας (ένα κλείσιμο και ένα άνοιγμα).
15. Αφήστε την πεταλούδα στην ενδιάμεση θέση για την επανασυναρμολόγηση στη σωλήνωση.

## Τύπου BOMBYX

### Κατάλογος εξαρτημάτων BOMBYX έκδοση APSAD

- 1 – Σώμα
- 2 – Άξονας
- 3 – Στεγανοποιητικός δακτύλιος
- 4 – Ο-ρινγκ
- 5 – Αντι-εξωθητικός δακτύλιος
- 6 – Έδρανο
- 7 – Εύκαμπτη στεφάνη
- 8 – Πεταλούδα
- 9 – Έδρανο
- 10 – Πλάκα στοιχείων κατασκευής κατασκευής
- 11 – Ήλοι
- 12 – Μειωτήρας
- 13 – Αλυσίδα
- 14 – Λουκέτο
- 15 – Ζυγοφόρο βάκτρο μειωτήρα
- 16 – Βίδα
- 17 – Ροδέλα
- 18 – Κοπίλια



### Κατάλογος εξαρτημάτων BOMBYX έκδοση FM

- 1 – Σώμα
- 2 – Άξονας
- 3 – Δακτυλιωτές ασφάλειες
- 4 – Στεγανοποιητικός δακτύλιος
- 5 – Ο-ρινγκ
- 6 – Αντι-εξωθητικός δακτύλιος
- 7 – Έδρανο
- 8 – Εύκαμπτη στεφάνη
- 9 – Πεταλούδα
- 10 – Έδρανο
- 11 – Πλάκα στοιχείων κατασκευής κατασκευής
- 12 – Ήλοι
- 13 – Ροδέλα
- 14 – Κοπίλια
- 15 – Μειωτήρας
- 16 – Παξιμάδι
- 17 – Ζυγοφόρο βάκτρο
- 18 – Βίδα κατά της εκτίναξης

